

POLÍTICA PÚBLICA DE PREVENCIÓN DE LA DELINCUENCIA ADOLESCENTE Y JUVENIL

Abordando la problemática de la delincuencia en Colombia

EUROSociAL ha acompañado el diseño e implementación del CONPES de Política Pública de Prevención de la Delincuencia en Adolescentes y Jóvenes de Colombia, con la finalidad de disminuir los niveles de violencia y delincuencia juvenil y mejorar la cohesión social comunitaria.



La prevención y disminución de los índices de violencia y delincuencia se ha convertido en una prioridad para los gobiernos latinoamericanos. La mayoría de ellos han introducido mejoras importantes en el desarrollo de sistemas de justicia penal juvenil y de medidas alternativas a la judicialización de menores y adolescentes en conflicto con la ley penal, acordes con la Convención sobre los Derechos del Niño de las Naciones Unidas de 1989.

En este sentido, el fenómeno de los ciclos de violencia y delito que envuelven a los adolescentes y jóvenes, tanto como víctimas como victimarios, es

una problemática que está siendo abordada de forma prioritaria por las autoridades colombianas. En la actualidad, el 9,8% de los delitos en Colombia son cometidos por niños y adolescentes, lo que significa que entre 60 y 70 personas menores de edad son detenidas cada día en todo el país, cifra de las más elevadas en la región latinoamericana.

Si bien se ha constatado una reducción del nivel de delincuencia juvenil comparado con décadas anteriores, este sigue siendo un obstáculo importante para el bienestar social y el desarrollo de la sociedad colombiana.

SEGURIDAD CIUDADANA



PREVENCIÓN DE LA VIOLENCIA

COLOMBIA



EL APOYO DE EUROSOCIAL

Iniciada en el 2012, la cooperación entre el Departamento Nacional de Planeación y EUROSociAL ha permitido el acompañamiento técnico y metodológico en la construcción e implementación posterior del Consejo Nacional de Política Económica y Social (CONPES) de Política Pública de Prevención de la Delincuencia en Adolescentes y Jóvenes.

Formulación del CONPES de Prevención de la Delincuencia Juvenil

El CONPES aborda la problemática de la delincuencia juvenil desde un enfoque integral de prevención. El proceso de construcción se ha focalizado en dos líneas, por un lado, la recogida de insumos para el diseño desde instituciones públicas colombianas, cooperación internacional y sociedad civil.

Por otro lado, la conformación de una mesa interinstitucional presidida por la Dirección de Política Criminal y Penitenciaria del Ministerio de Justicia y el Derecho e integrada por entidades vinculadas a la seguridad ciudadana como la Procuraduría

General de la Nación, la Fiscalía General, la Policía Nacional y el Instituto Colombiano de Bienestar Familiar (ICBF), entre otros.

Fruto de este modelo de construcción de política pública, EUROsocial II apoyó la discusión conceptual para la formulación de la política.

Implementación paulatina del CONPES

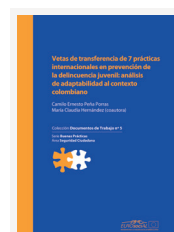
Una vez aprobado, la implementación del CONPES se ha centrado en las áreas de justicia restaurativa y de evaluación y gestión de los factores de riesgo para jóvenes y adolescentes. En este sentido, la incorporación de prácticas reconocidas internacionalmente en justicia restaurativa en las diferentes fases de la prevención, de la administración de la justicia y en procesos judiciales, ha sido la primera fase de la implementación del CONPES.

Por otro lado, se ha trabajado en la adaptación e inclusión de la herramienta SAVRY para la evaluación y gestión del riesgo de reincidencia de jóvenes y adolescentes en el Sistema de Responsabilidad Penal del Adolescente (SRPA).

ENFOQUE INTEGRAL E INTERSECTORIAL PARA LA PREVENCIÓN DE LA DELINCUENCIA

EUROsocial refleja el enfoque integral en prevención de la violencia y delincuencia que fomenta el área temática de Seguridad Ciudadana a través de su Modelo Regional de Política Integral para la Prevención de la Violencia y el Delito, y los procesos fundamentales que propone. En el caso colombiano, destaca la aplicación de la focalización de acciones especializadas en grupos en situación de vulnerabilidad social como la población juvenil. La mesa interinstitucional del CONPES es la prueba del esfuerzo en la coordinación e integración de capacidades, estrategias y presupuestos de las instituciones y dependencias colombianas en seguridad. Además, la colaboración regional ha estado presente a través del intercambio de experiencias en prevención de la delincuencia juvenil y su estudio de adaptabilidad al contexto colombiano.

PUBLICACIONES



► Vetas de transferencia de 7 prácticas internacionales en prevención de la delincuencia juvenil: análisis de adaptabilidad al contexto colombiano



ITINERARIO DE ACOMPAÑAMIENTO DE EUROSOCIAL

2012.

Definición de conceptos y alineamientos del CONPES

► Asistencia técnica para el apoyo a la construcción de una Política Nacional de Prevención de la Violencia Juvenil.

2013.

Provisión de insumos para la construcción del CONPES

► Foro de buenas prácticas internacionales en materia de prevención de la delincuencia juvenil.
► Visita de estudio para la inducción y capacitación del marco teórico e implementación práctica de la metodología de evaluación de los factores de riesgo RISCANVI y SAVRY.

2014.

Presentación, aprobación e implementación del CONPES

► Asistencia técnica en gestión de la evaluación de los factores de riesgo SAVRY.
► Introducción de la justicia restaurativa.

2015.

Acompañamiento en la implementación del Manual de Herramientas en Prácticas y Justicia Restaurativa.

EN PRIMERA PERSONA

► Simón Gaviria

Director del Departamento Nacional de Planeación (DNP)



“El CONPES para la Prevención de la Delincuencia en Adolescentes y Jóvenes en el país es un documento de política pública en el cual participan 26 entidades del Estado, lideradas por el Ministerio de Justicia. Esto nos va a permitir tomar todas las acciones intersectoriales necesarias para adoptar las mejores prácticas a nivel internacional con tal manera de que podamos prevenir el delito y mejorar nuestra capacidad de rehabilitación de los infractores”.

APORTES EUROPEOS: LA METODOLOGÍA SAVRY

El SAVRY ha sido un ejemplo de intercambio de experiencias, primero a nivel europeo, ya que la herramienta fue diseñada e implementada inicialmente en Holanda y transferida al sistema penal de Cataluña a través del Centro de Iniciativas para la Reinserción (CIRE), ente público de la Consejería de Justicia de la Generalidad de Cataluña y de la Universidad de Barcelona (UB). En una segunda fase y ya en cooperación con EUROsocial, la experiencia fue adaptada y transferida desde el Grupo de Estudios Avanzados sobre la Violencia de la UB al Departamento Nacional de Planeación de Colombia junto a otras entidades públicas como el Instituto Colombiano de Bienestar Familiar.

Diseñado siguiendo los estándares internacionales, la metodología Savry sigue una aproximación epidemiológica para la prevención de la violencia y la delincuencia juvenil poniendo de manifiesto que la prevención es la estrategia más eficiente para erradicar la violencia y delincuencia. En este sentido, el protocolo Savry ayuda a valorar de forma objetiva el riesgo de reincidencia y violencia de los menores en conflicto con la ley penal para así poder articular las medidas necesarias para facilitar su rehabilitación y reducir la reincidencia. Por otro lado, el protocolo también estipula la forma de actuar de los profesionales de los distintos niveles y servicios del sistema de justicia juvenil.

Socio Coordinador



Socios Operativos

