

ILPES



NACIONES UNIDAS

CEPAL

**Red Latinoamericana de Políticas
Públicas para el Desarrollo Regional**

Ciudad de México

Julio 2014

Comparabilidad de las estadísticas territoriales en América Latina

**Rudolf Buitelaar
Jefe, Área Gestión del
Desarrollo Local y Regional
ILPES**

INDICE

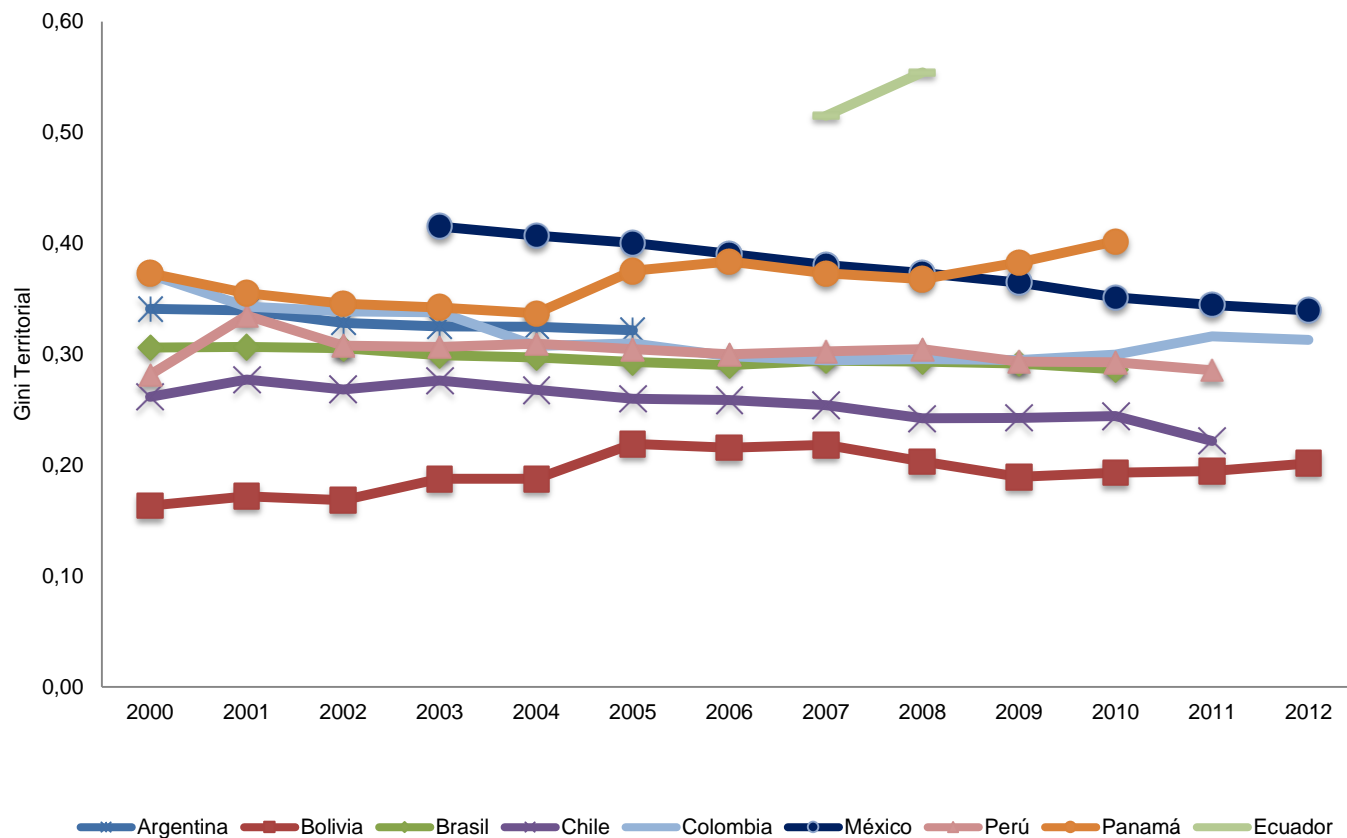
- I. **Introducción-Antecedentes**
- II. **Las cuentas sub-nacionales**
- III. **Las encuestas de hogares**
- IV. **Evolución reciente del desarrollo regional en países de América Latina**

I. Introducción-Antecedentes

- La priorización del desarrollo regional en la agenda de política pública nacional conlleva un creciente interés por estadísticas territoriales
- La comparabilidad internacional de las estadísticas territoriales es crucial para:
 - Poder focalizar proyectos y asignar recursos internacionales a territorios rezagados
 - Poder evaluar el impacto de (proyectos de) integración en el espacio geográfico.
 - Territorializar agendas globales

Las brechas territoriales casi no se cierran

GRÁFICO 1
COEFICIENTE DE GINI DE LAS DESIGUALDADES TERRITORIALES 2000 – 2012.



Fuente: ILPES 2014 en base a información oficial de los países.

I. Introducción-Antecedentes

- EUROSOCIAL con apoyo de ILPES encargaron estudios para investigar el *estado del arte en materia de estadísticas subnacionales* en los países de América Latina.
- Se realizaron **2 trabajos de investigación**: uno centrado en estadísticas económicas (PIB regional en Bolivia, Brasil, Chile, Colombia, Ecuador, México y Perú) y otros centrado en estadísticas sociales (Encuestas de hogares de 14 países).



II. Las cuentas sub-nacionales

[illegible]

II. Las cuentas sub-nacionales

		Bolivia	Brasil	Chile	Colombia	Ecuador	México	Panamá	Perú
Cobertura temporal	Serie vigente	1988 - 2012	1995 - 2010	A precios N-1 2008 - 2012	2000- 2012	2007-2008	2003 - 2011	2006-2010	2001 - 2010
	Serie anterior			Hay varias series desde 1986 (cf. Infra). Bases disponibles: 1986, 1996, 2003, 2008	Desde los años 80, hay varias series	1993-1996-1999-2001-2002-2006 (en dólares de 2000)		1996-2004, 2003-2005, 2006-2008	
Disponibilidad de series a precios corrientes y a precios constantes.	Corrientes serie vigente	1988 - 2012	2010	No (cf. Infra)		2007	2003-2011	No disponible	No
	Constantes base vigente	1990	2002	N -1 ("base 2008")	2000 - 2012	2007-2008	2008	1996	1994
	Constantes serie vigente	1988 -2012	2002 - 2010	desde 2008 a precios n-1, no aditivos			2003-2011	1996-2010	2001 - 2010
	Constantes base anterior		1985	Varias desde 1986	Varias desde los años ochenta	No disponible		No disponible	
	Constantes serie anterior		1985 -1997			solo pk		No disponible	
Nivel división político-administrativa estimaciones	Nivel 1	9 Departamentos	5 "grandes regiones"	5 "zonas"	32 departamentos	24 provincias	32 estados	9 provincias	26 regiones
	Nivel 2		27 unidades federales	13 regiones		230 cantones			
	Nivel 3		5567 municipios (ciudades). No figuran en el sitio web						
Alcance de las cuentas regionales									
	Industrias	35	12	12	34 a pc / 9 a pk		30	15	9
	CIIU	Rev. 2	CNAE 1.0	Rev. 3	Rev. 3	CIIU 4	Sis. Clas. Industrial América del Norte (SCIAN) 2003	Rev. 3	Rev. 3

II. Las cuentas sub-nacionales

- En la mayoría de los países predomina el método descendente (se distribuye el total nacional entre regiones). ***Las estadísticas por región no siempre son estadísticas regionales.***
- Se usan distintas clasificaciones de actividades económicas, limitando el análisis de los cambios en la estructura productiva.
- En todos los países, para la asignación del PIB a regiones se usa sólo el método de la producción, no del gasto. Esto imposibilita la transformación de moneda nacional en unidades de paridad de poder adquisitivo.
- No se elaboran cuadros de oferta y utilización (solo algunas provincias de Argentina); no se pueden calcular matrices de insumo-producto territorial.

II. Las cuentas sub-nacionales

- Es evidente la necesidad de fortalecer, actualizar y homogenizar la elaboración de cuentas nacionales.
- Se sugiere promover la elaboración de ***información regional adicional que complementa*** el análisis para profundizar la descripción y el análisis en situaciones puntuales.
- Concretamente, se propone adoptar un método ascendente de cuentas subnacionales y la construcción conceptual de una suerte de ***cuentas satélites subnacionales*** para territorios específicos

III. Las encuestas de hogares

- Se analizaron las encuestas de hogares de 14 países: Argentina, Bolivia (Estado Plurinacional de), Brasil, Chile, Colombia, Costa Rica, Ecuador, El Salvador, México, Panamá, Paraguay, Perú, Uruguay y Venezuela (Rep. Bolivariana de).
- ***Se elaboró una metadata*** en base a los siguientes criterios: Nombre de la encuesta, último año de la encuesta, periodicidad, objetivo, organismos ejecutores, población objetivo, período de recolección de la información, tipo de encuesta, diseño muestral, dominio de estudio, marco muestral, tamaño muestral y secciones o temas de la encuesta.
- ***Se analizaron estadísticamente indicadores clave*** a nivel subnacional. Específicamente, se comparó la precisión de las estimaciones de tres variables (pobreza, asistencia a establecimientos educativos y años de estudio) en base al nivel de desagregación (nacional, región, departamento, etc.).

América Latina (14 países seleccionados), coeficiente de variación mínimo y máximo de la variable personas en situación de pobreza, Según regiones, Circa 2009-2011

	Indigentes			Pobres no indigentes			No pobres		
	N de regiones	CV min	CV max	N de regiones	CV min	CV max	N de regiones	CV min	CV max
Argentina 2011	6	3.19	5.52	6	2.07	4.25	6	0.10	0.24
Bolivia 2009	8	2.66	12.09	8	2.93	9.40	8	1.25	4.99
Brasil 2011	7	0.87	3.45	7	0.57	1.89	7	0.15	0.37
Chile 2011	15	3.94	13.94	15	3.35	8.60	15	0.25	1.10
Colombia 2011	24	1.52	4.33	24	0.92	2.93	24	0.21	1.48
Costa Rica 2011	6	3.35	5.84	6	2.59	5.58	6	0.38	1.11
Ecuador 2011	4	1.96	3.00	4	1.54	2.54	4	0.64	0.88
El Salvador 2010	5	1.78	3.87	5	1.22	2.04	5	0.75	1.09
México 2010	31	1.42	24.04	31	1.87	8.96	31	0.57	2.81
Panamá 2011	12	1.64	10.79	12	2.75	7.12	12	0.32	5.38
Paraguay 2011	7	1.97	5.91	7	2.93	5.98	7	1.55	3.61
Perú 2011	8	1.88	16.64	8	1.25	4.75	8	0.40	1.78
Uruguay 2011	19	3.41	45.26	19	1.72	15.82	19	0.14	0.78
Venezuela 2011	24	1.84	7.00	24	1.61	4.85	24	0.55	1.86

Fuente: Elaboración propia, sobre la base de tabulaciones especiales de las encuestas de hogares de los respectivos países, armonizadas por CEPAL.

Nota: Venezuela, no incorpora desagregación urbano - rural

III. Las encuestas de hogares

- En el testeo de los indicadores demuestra empíricamente que en todos los países, ***los coeficientes de variación aumentan al desagregar las estimaciones en áreas geográficas (dominios).***
- Así mismo, en prácticamente todos los países las estimaciones se vuelven poco confiables cuando se agregan filtros (grupos de edad, sexo, etc.) en conjunto con un mayor nivel de desagregación.

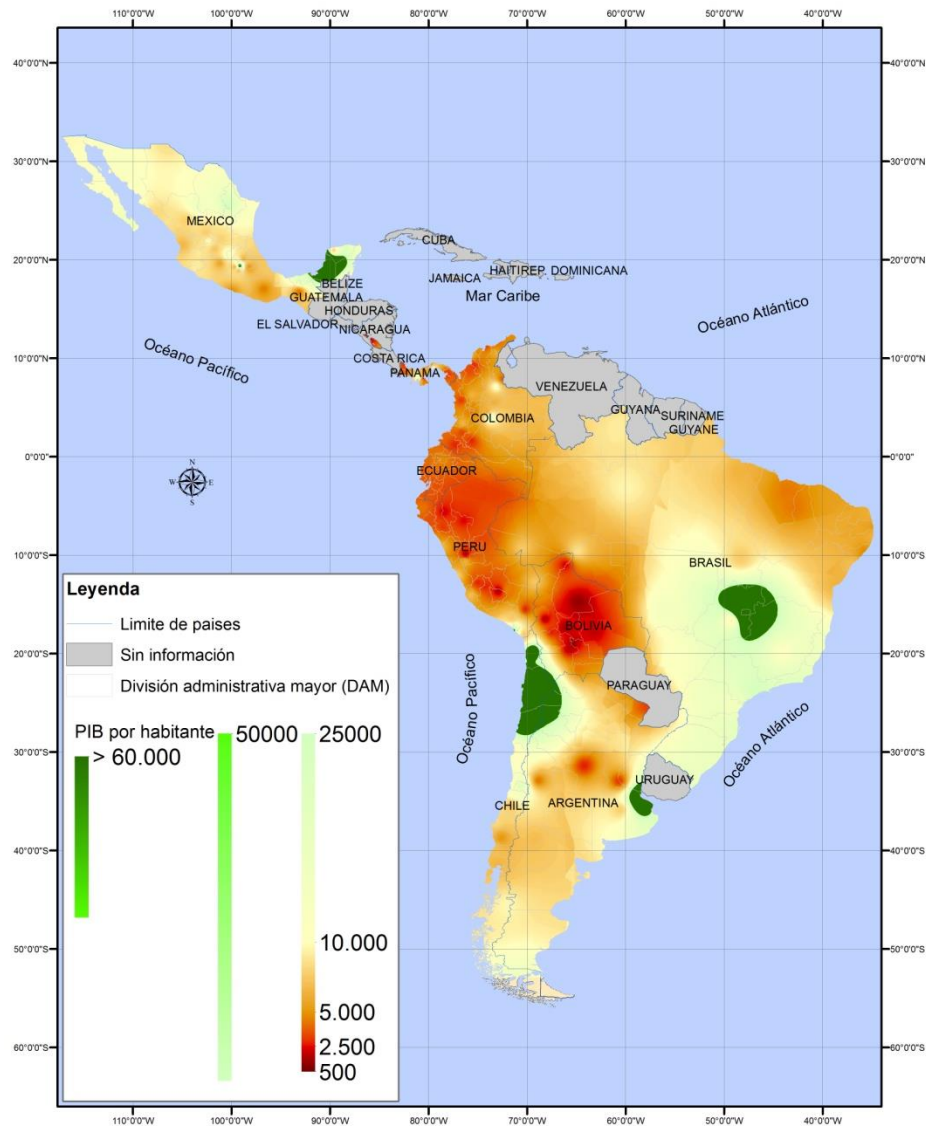
III. Las encuestas de hogares

- Las mediciones subnacionales son de buena precisión en la medición de los indicadores para los cuáles fueron diseñadas, como pobreza.
- A medida que se van introduciendo filtros (región, rangos etáreos, sexo) se deben utilizar con más cuidado las cifras y las conclusiones de ellas se pueden desprender, ya que se pierde precisión del dato.



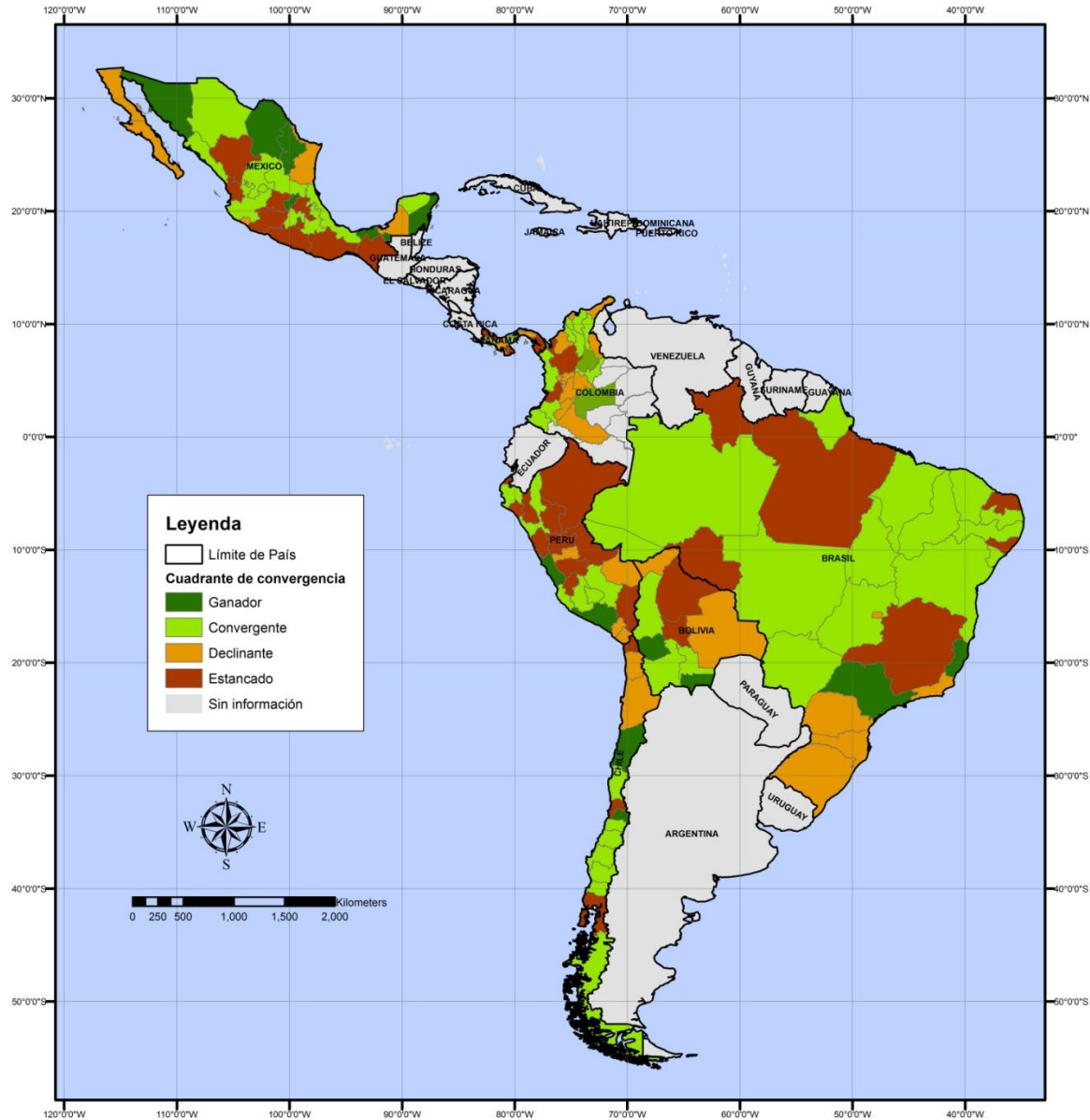
IV. Evolución reciente del desarrollo regional en países de América Latina

NIVEL DE PIB POR HABITANTE 2010 (dólares corrientes)



Fuente: ILPES (2014) en base a información oficial de los países.

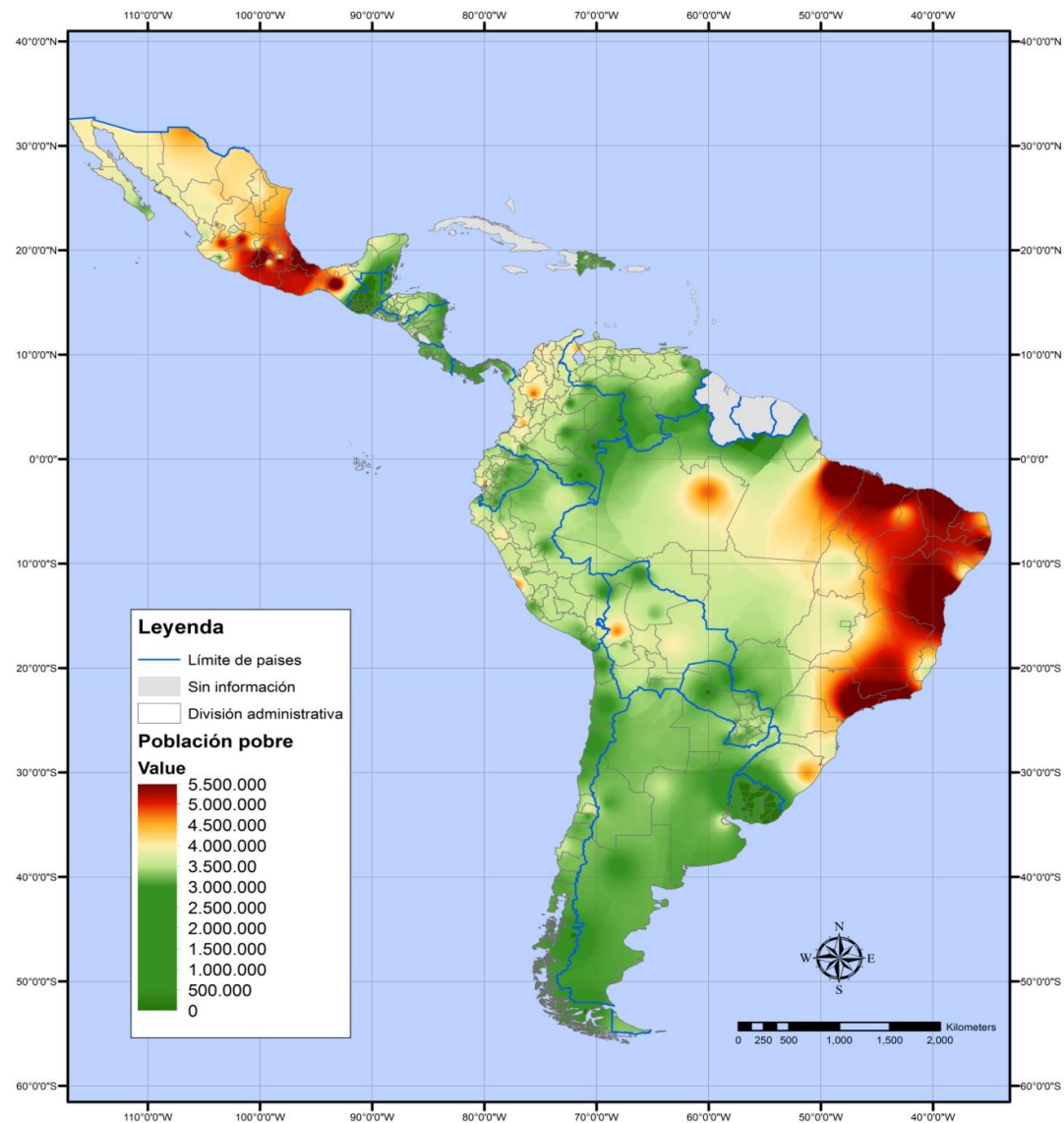
TERRITORIOS SEGÚN CUADRANTES DE CONVERGENCIA PERÍODO CIRCA 2000 – 2012.



Fuente: ILPES, 2014 en base a información oficial de los países.

Nota: Los límites y los nombres que figuran en este mapa no implican su apoyo o aceptación oficial por las Naciones Unidas.

POBLACIÓN EN CONDICIÓN DE POBREZA CIRCA 2010 (Número de personas)



Fuente: ILPES, 2014 en base a información de BADEHOG.

Nota: Los límites y los nombres que figuran en este mapa no implican su apoyo o aceptación oficial por las Naciones Unidas.

Territorios ganadores

Ganador (alto PIB per cápita y alto crecimiento)

Indicadores sociales Altos	Chile	Región Metropolitana	
Indicadores sociales Medio Alto	Brasil	São Paulo	
	Chile	Atacama	
	México	Distrito Federal (Mex)	Nuevo León
Indicadores Sociales Medios	Brasil	Espírito Santo	
	Bolivia	Oruro	Tarija
	Colombia	Meta	Santander
	México	Querétaro Arteaga	Sonora
	México	Quintana Roo	Tabasco
	Perú	Arequipa	Lima
Indicadores sociales Medio Bajos	México	Coahuila de Zaragoza	

Territorios convergentes

Convergente (bajo PIB epr
cápita y alto crecimiento)

Indicadores sociales Medio Alto	Chile	Aysén del General Carlos Ibáñez del Campo Biobío	Coquimbo O'Higgins	Los Ríos Magallanes y de la Antártica Chilena	Maule
	México Panamá	Aguascalientes Los Santos			
Indicadores Sociales Medios	Brasil	Acre	Bahia	Mato Grosso	Pernambuco
		Amapá	Ceará	Mato Grosso do Sul	Sergipe
		Amazonas	Goiás	Paraíba	Tocantins
	Bolivia	La Paz			
	Chile	Araucanía			
	Colombia	Bolívar	Cesar	Sucre	
		Boyacá	Magdalena		
	México	Chihuahua	Puebla	Veracruz de Ignacio de la Llave	
		Jalisco	San Luis Potosí	Yucatán	
		México			
	Perú	Cusco	Sinaloa	Zacatecas	
	Panamá	Coclé	Ica	la Libertad	
			Herrera		
Indicadores sociales Medio Bajos	Bolivia	Chuquisaca			
	Colombia	Cauca	Nariño		
	Perú	Amazonas	Ayacucho		
		Apurímac	Piura		
Indicadores sociales Bajos	Bolivia	Potosí			
	Colombia	Chocó			
	Brasil	Maranhão	Piauí		

IV. Reflexiones finales

- La **comparabilidad internacional de las estadísticas es un objetivo ampliamente buscado**. Su concreción requiere cumplir una serie de condiciones que se inician en el levantamiento de estadísticas de base, su procesamiento y su transformación en indicadores.
- El grado de comparabilidad de los indicadores varía según países, niveles de desagregación y tipo de indicador utilizado.
- Existen pocos indicadores que pueden considerarse comparables (Ej: pobreza, desempleo, accesos a servicios básicos, PIB per cápita) y aún éstos presentan limitaciones.

IV. Reflexiones finales

- Para mejorar la comparabilidad internacional de las estadísticas e indicadores territoriales es necesario en primer lugar definir unidades territoriales más comparables entre países.
- Sería interesante además, poder avanzar en la construcción de ***“territorios funcionales”*** para analizar dinámicas socioeconómicas territoriales que no coincidan necesariamente con la delimitación actual de las estadísticas sub-nacionales.
- Tanto Cuentas Subnacionales como Encuestas de Hogares pueden entregar información importante para nuevas tipologías territoriales.

I L P E S



NACIONES UNIDAS

C E P A L

www.cepal.org/ilpes

Muchas gracias!