

Efectos distributivos de las reformas en impuestos y transferencias.

UE-27. 2008-2012

Jesús Rodríguez Márquez
Instituto de Estudios Fiscales
jesus.rodriguez@ief.minhap.es

Indice:

Objetivo

Situación de crisis

Imposición sobre la renta y líneas generales de reforma

Transferencias y líneas generales de reforma

Evolución de la pobreza y la desigualdad en la UE

- Impacto sobre los ingresos de la política pública

- Pobreza

- Privación

- Desigualdad

Conclusiones

Objetivo:

Análisis de la Política de imposición y transferencias en la UE en el período 2008-2012.

Características del período:

1. Tasas de crecimiento negativas o inferiores a las de años anteriores
2. Aumentos en las tasas de desempleo
3. Deterioro de las finanzas públicas.

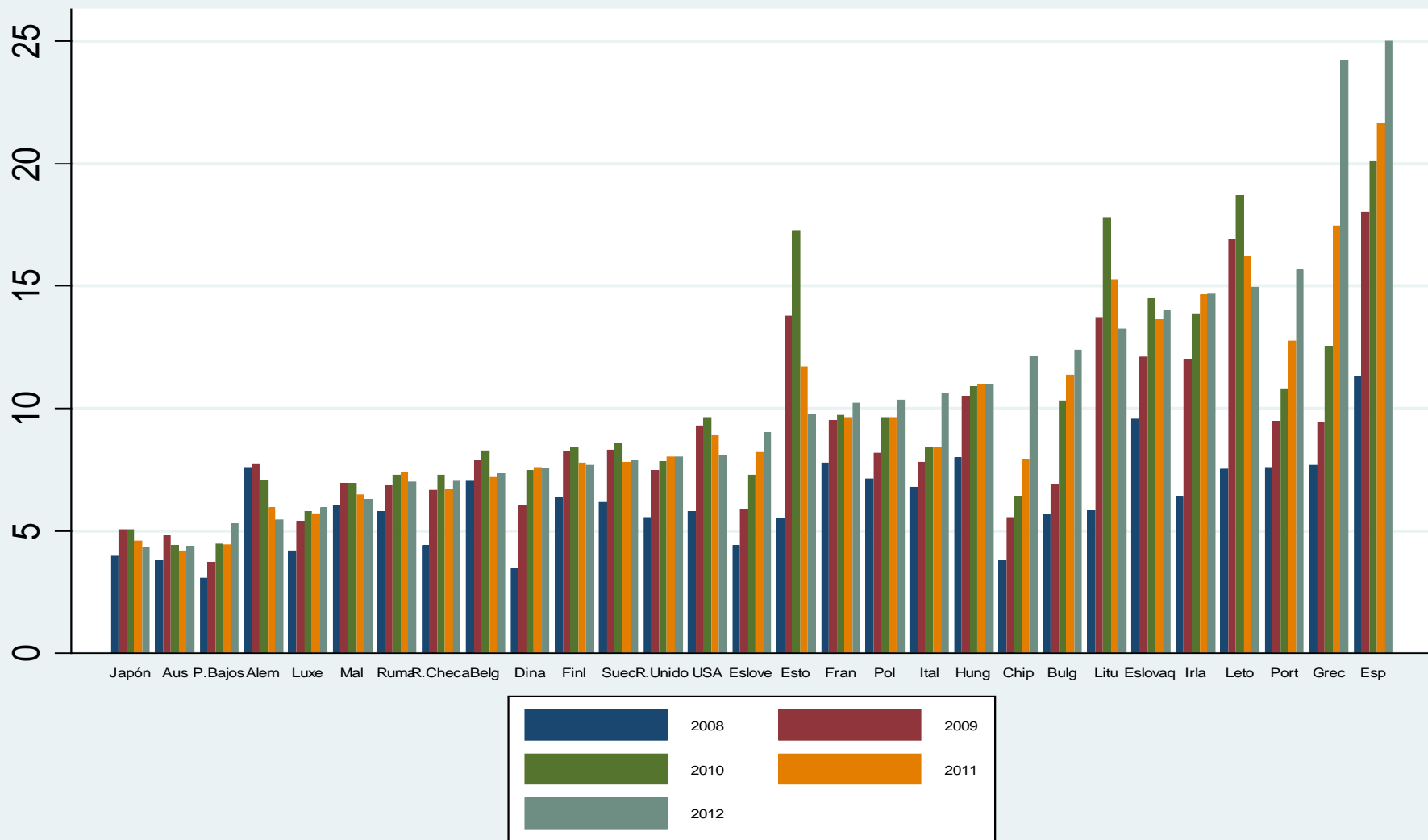
Desafío: fomentar el empleo (reducción de la imposición sobre el trabajo) al tiempo que se da un aumento de la demanda de prestaciones sociales.

El período 2008-2012: numerosas reformas en la imposición sobre renta personal y en transferencias a las personas y a hogares.

¿Cómo afectan estas reformas al nivel de vida de la población y la equidad? Datos OCDE y Eurostat.

Situación de crisis

Contracción del PIB - 2009	Tasa de crecimiento del PIB 2010-2012		
	Tasa de crecimiento negativa	0.0 > Crecimiento del PIB < 2.0	Crecimiento del PIB ≥ 2.0
Tasa de crecimiento positiva	-	-	Polonia
-5.00 ≥ Reducción PIB ≤ 0.00	Grecia España Chipre Portugal	Bélgica República Checa Francia Luxemburgo Malta Países Bajos Austria Reino Unido	Eslovaquia Suecia
Reducción PIB ≤ - 5.00	Eslovenia Italia	Bulgaria Dinamarca Irlanda Hungría Rumania Finlandia	Alemania Lituania Letonia Estonia



Tasas de desempleo

Líneas generales de las reformas (imposición sobre la renta):

Las reformas se han producido tanto en el impuesto sobre la renta laboral como en las contribuciones a la seguridad social.

Se analizan tres grupos de ingresos 67% del salario promedio, 100% y 167%.

Tendencias más claras:

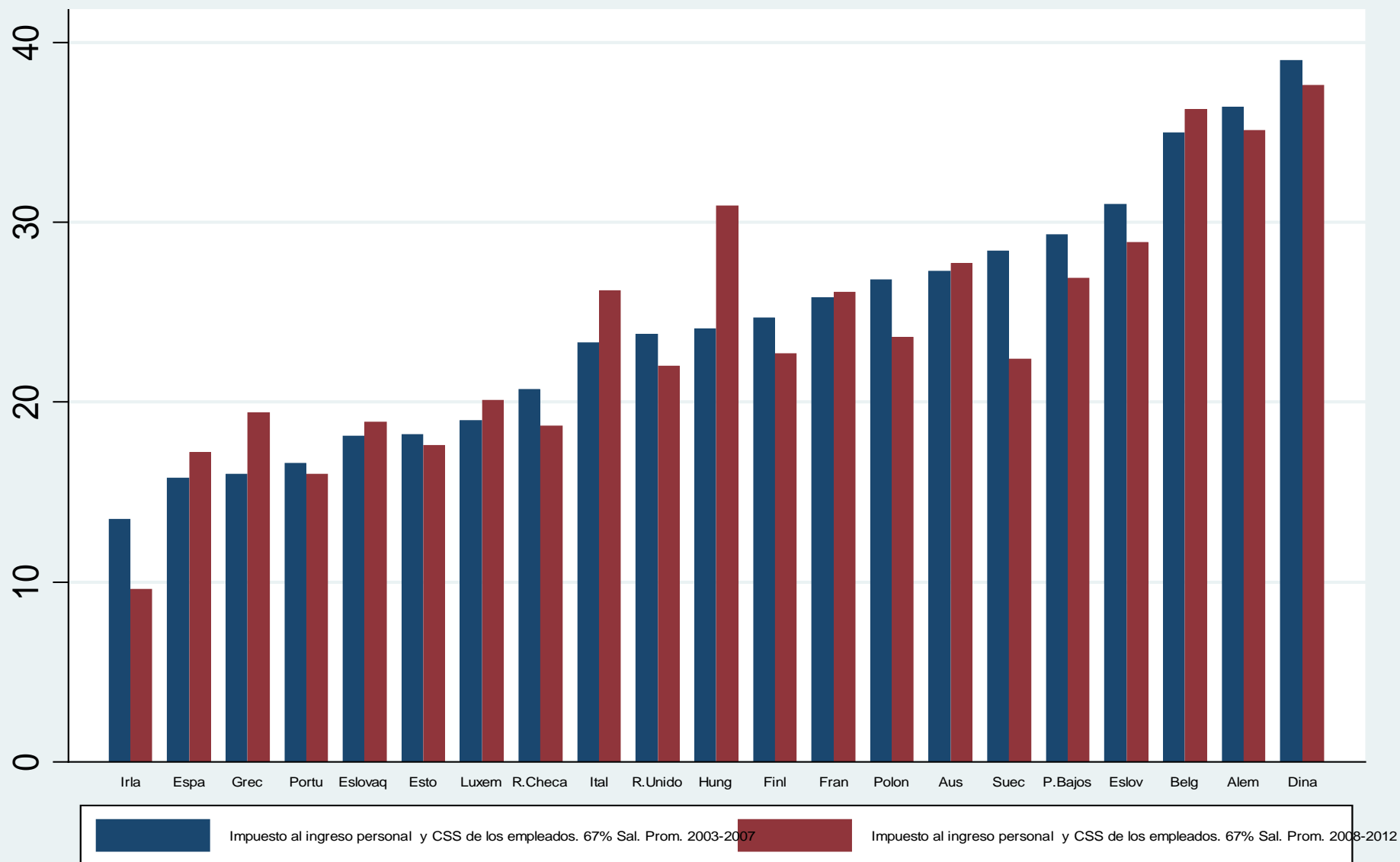
1. En 7 países se incrementa el impuesto al ingreso personal y las contribuciones a la seguridad social como porcentaje del ingreso salarial bruto, en los tres niveles salariales estudiados. *Austria, Bélgica, Grecia, Italia, Luxemburgo, Eslovaquia y España*. Aunque las tasas de incremento son diferentes en cada nivel de ingreso.
2. Se identifican también 10 países en los que se reduce la imposición al ingreso en todos los niveles considerados: *República Checa, Dinamarca, Estonia, Finlandia, Alemania, Irlanda, Polonia, Eslovenia, Suecia y Reino Unido*.

Líneas generales de las reformas (imposición sobre la renta):

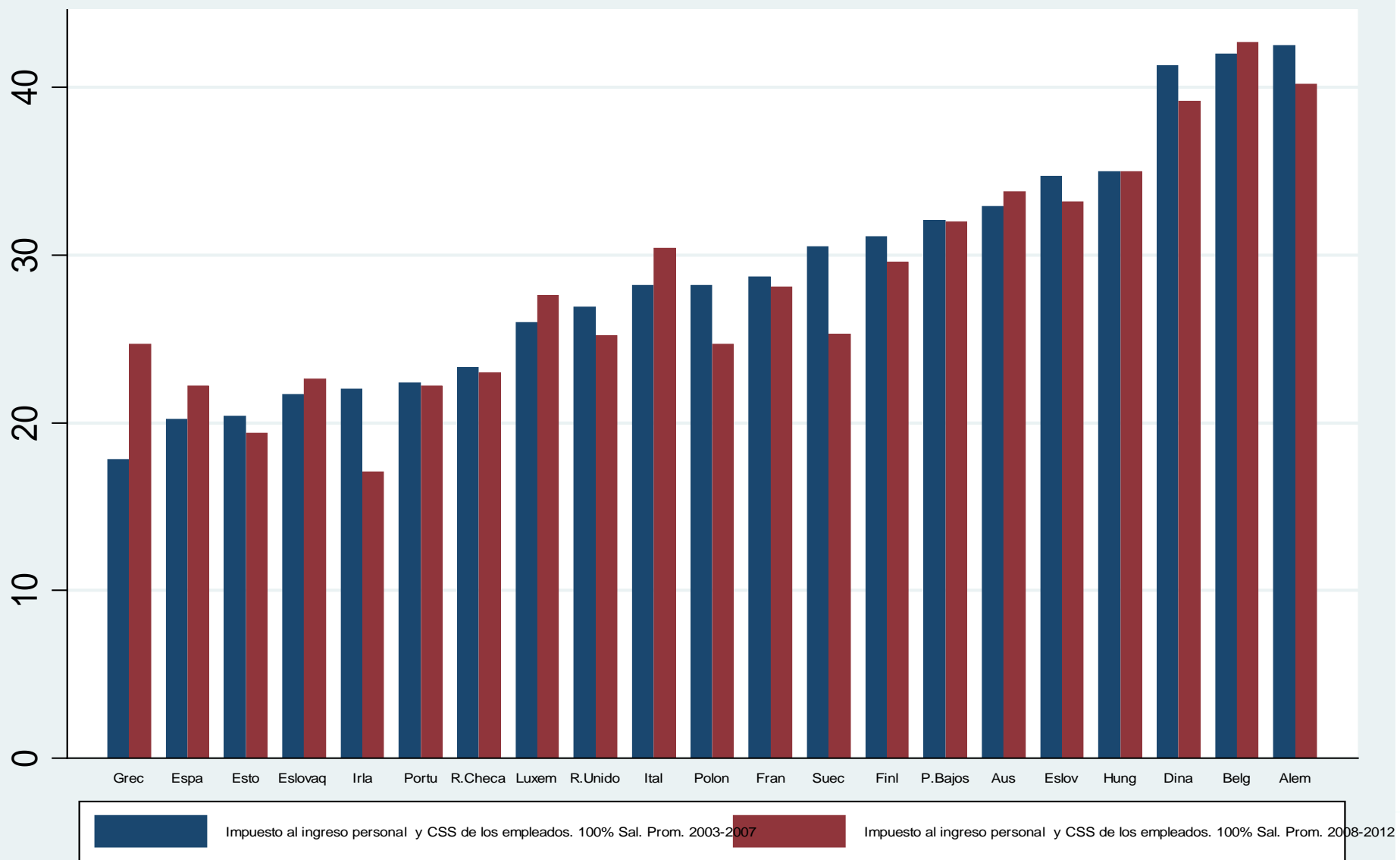
Casos particulares:

- Francia incrementa las tasas en el tramo de ingresos de 67% y 167% del salario promedio y se reducen para el nivel del 100%.
- En Hungría se aumentan considerablemente para quienes reciben salarios iguales al 67% del promedio y se reducen para el resto de salarios.
- En Países Bajos y en Portugal las tasas se reducen para los salarios del 67% y 100% del promedio y aumentan para el 167%.

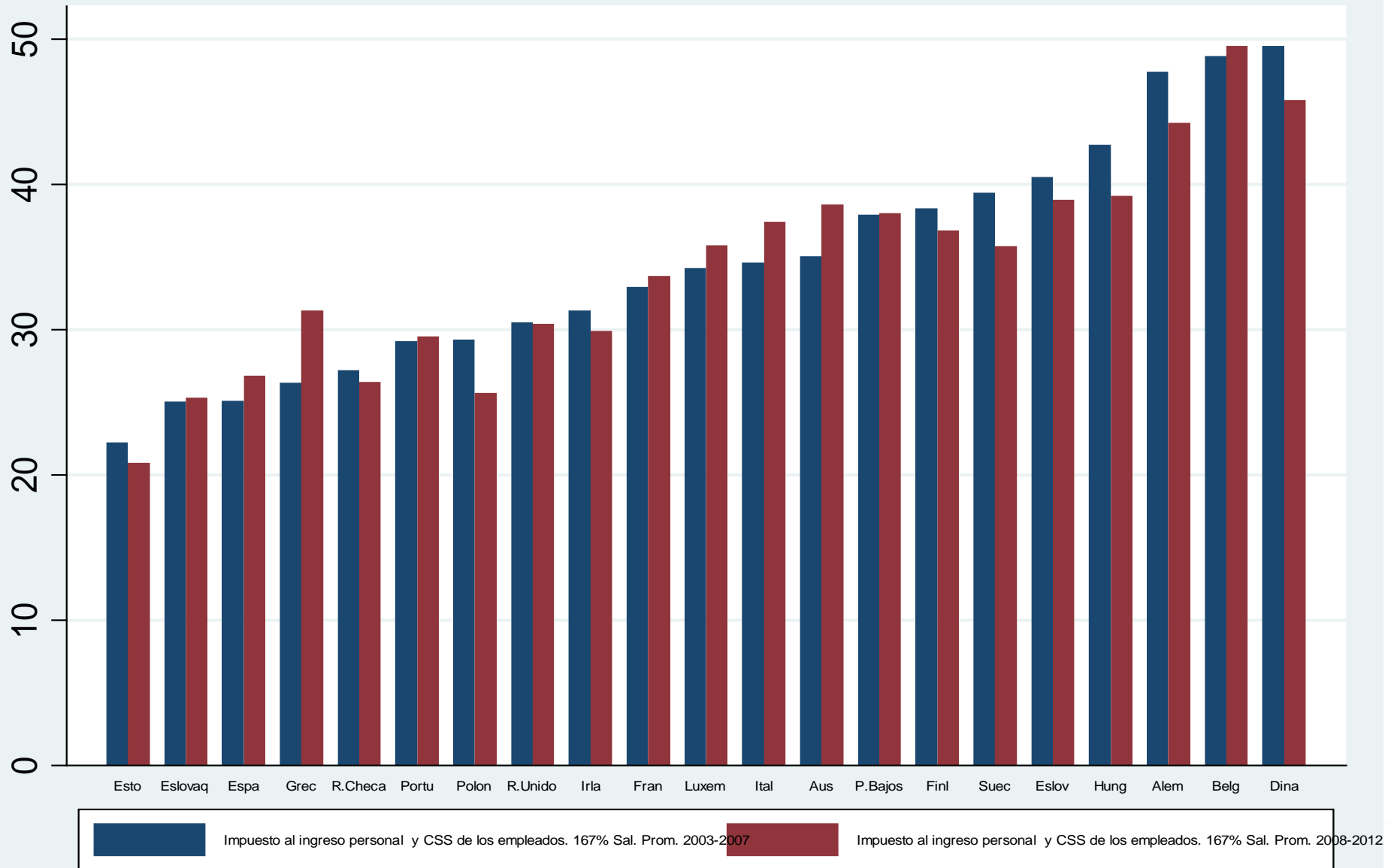
Impuesto sobre el ingreso laboral. Salario 67% del promedio



Impuesto sobre el ingreso laboral. Salario 100% del promedio



Impuesto sobre el ingreso laboral. Salario 167% del promedio



Intensidad de las reformas

Ya que las reformas se mueven en diferentes direcciones, se propone la construcción de un índice de intensidad de las reformas, con el fin de poder evaluarlas de manera agregada:

$$\text{IIR} = (\text{IT_08_12} - \text{IT_03_07}) / \text{IT_03_07}$$

Donde:

IIR: Índice de intensidad de las reformas.

IT_08_12: Imposición (sobre el ingreso salarial y CSS) sobre el ingreso salarial bruto.

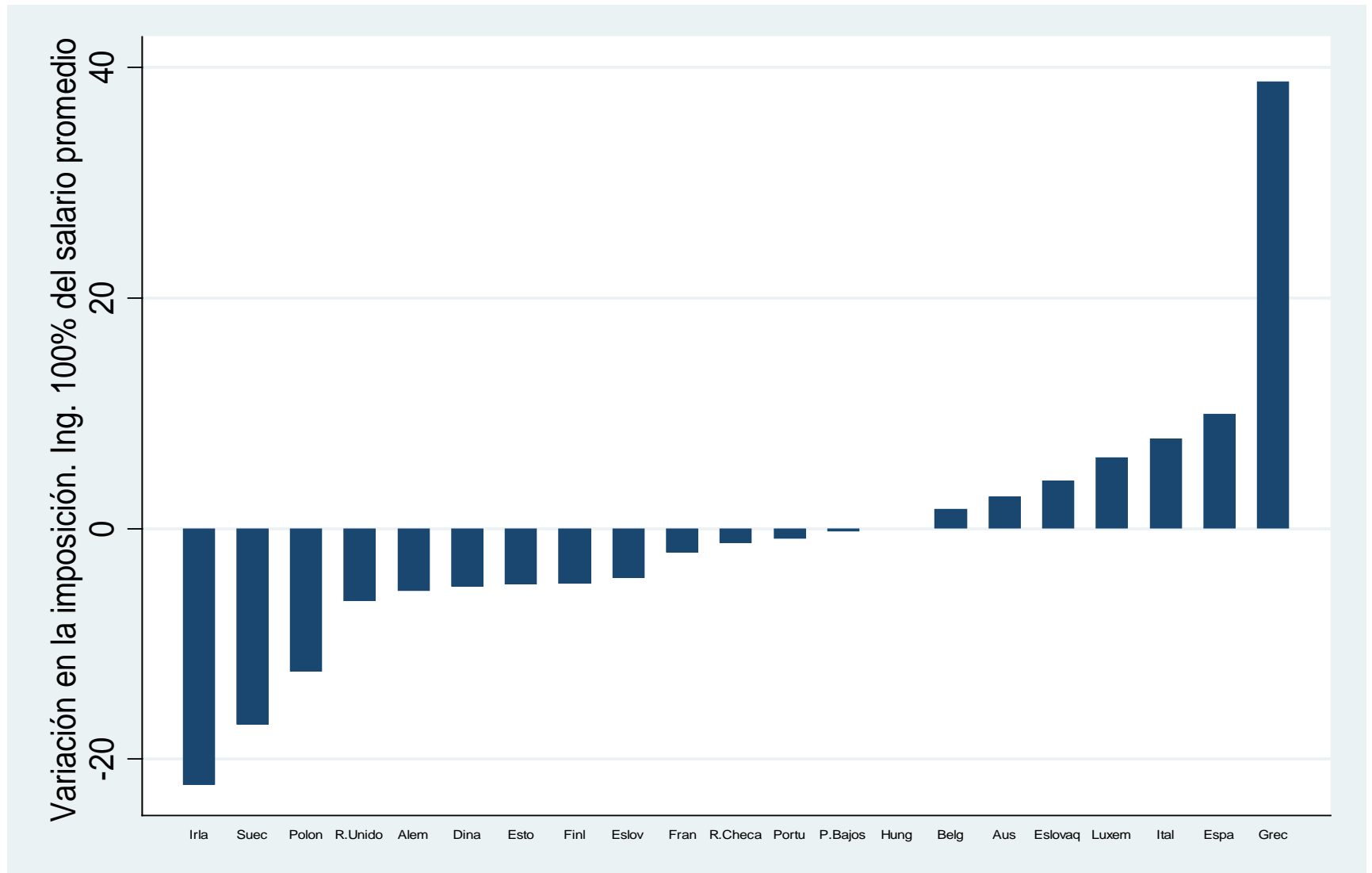
Promedio 2008-2012.

IT_03_07: Imposición (sobre el ingreso salarial y CSS) sobre el ingreso salarial bruto.

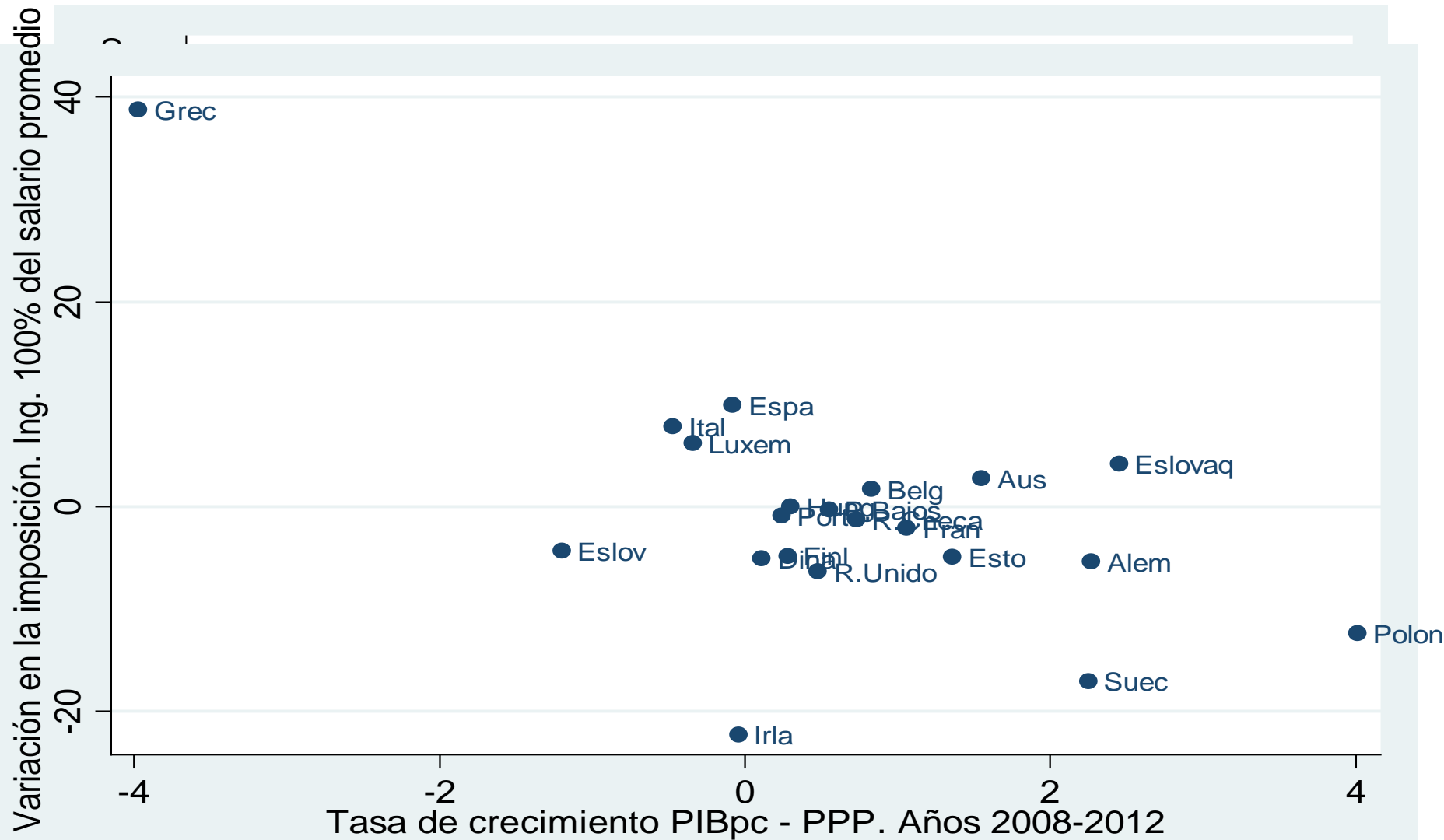
Promedio 2003-2007.

El signo positivo o negativo del índice muestra si la imposición sobre los ingresos salariales se ha reducido (-) o incrementado (+). El valor absoluto mostraría la intensidad de la reforma. Se toma como referencia la imposición sobre una persona soltera, sin hijos, con un salario del 100% del promedio. Por tanto debe tomarse con cautela, ya que no se incluyen otros tramos de ingresos, ni otras composiciones familiares.

Índice de intensidad de las reformas

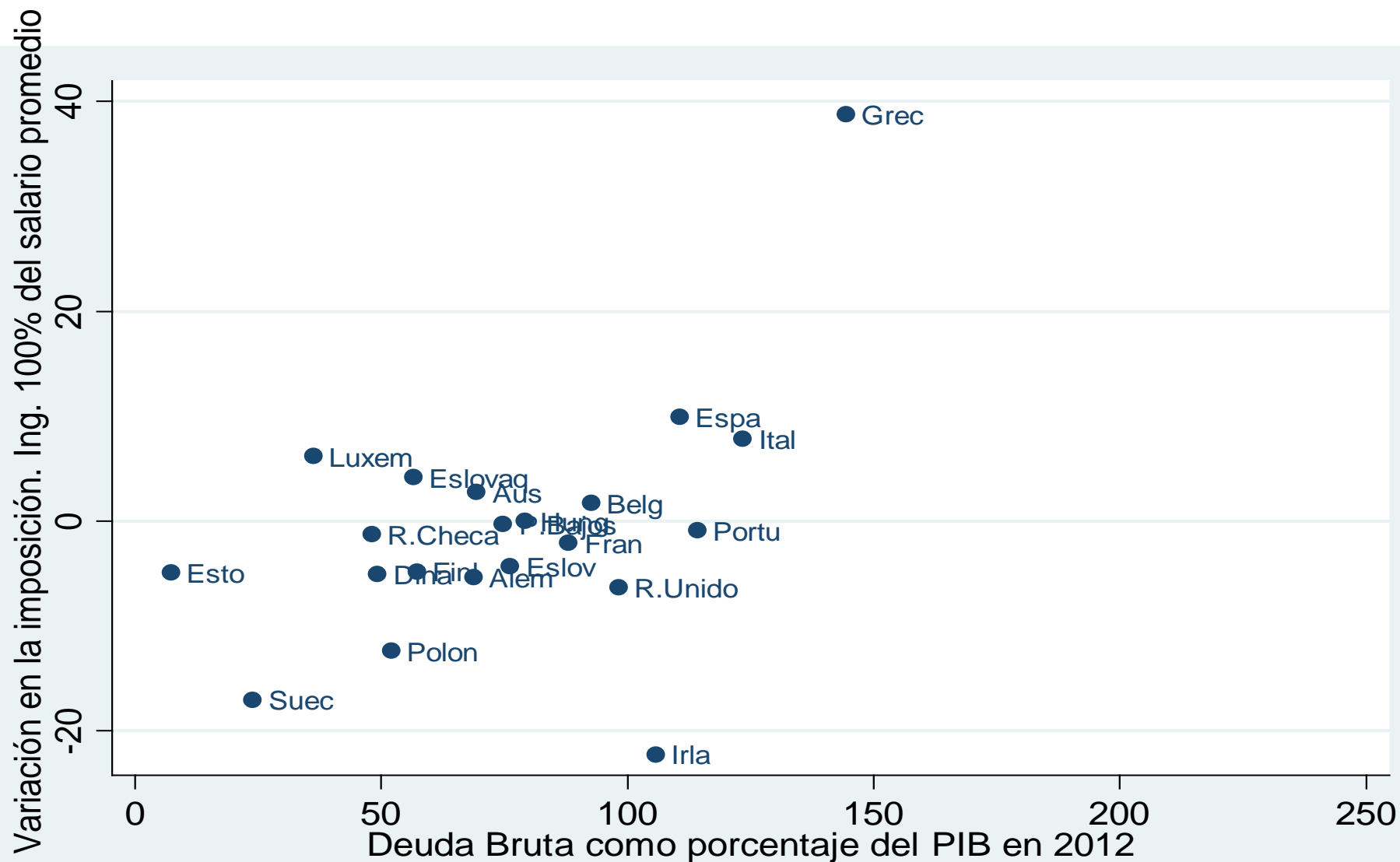


Tasa de variación de la imposición. Vs. Tasa de crecimiento del PIB.



● Variación en la imposición. Ing. 100% del salario promedio

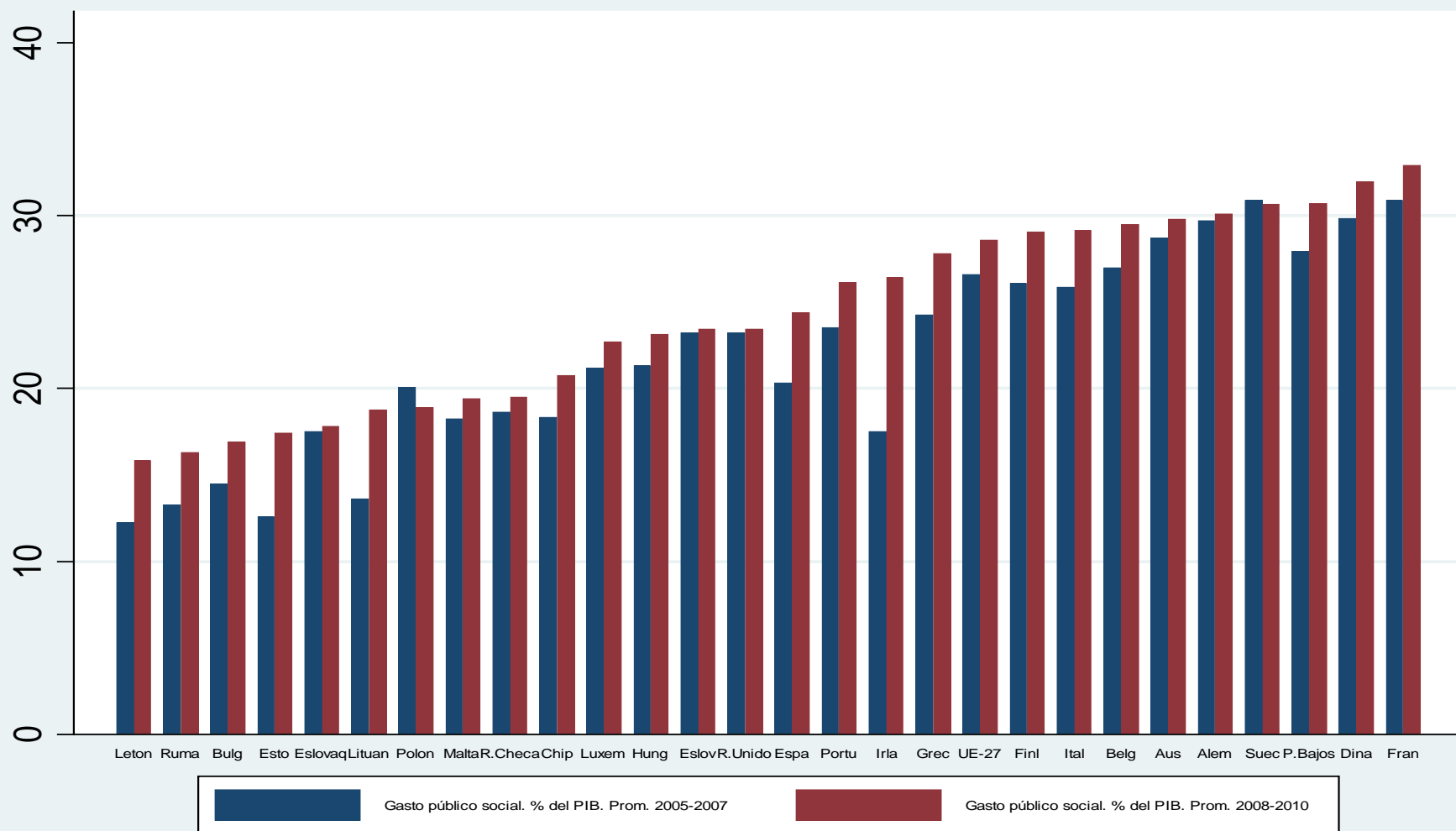
Tasa de variación de la imposición Vs. Nivel de Deuda



● Variación en la imposición. Ing. 100% del salario promedio

Transferencias:

Gasto público social como porcentaje del PIB. Promedios 2005-2007 y 2008-2010



Líneas generales de las reformas (transferencias):

Entre 2007 y 2012, distintos países adoptaron medidas de adecuación a la situación:

Las **medidas de sostenibilidad** incluyen aspectos como el congelamiento del valor de las pensiones y el vínculo de los beneficios de pensión con la esperanza de vida. *Austria, República Checa, Estonia, Finlandia, Grecia, Hungría, Irlanda, Italia, Polonia, España y el Reino Unido.*

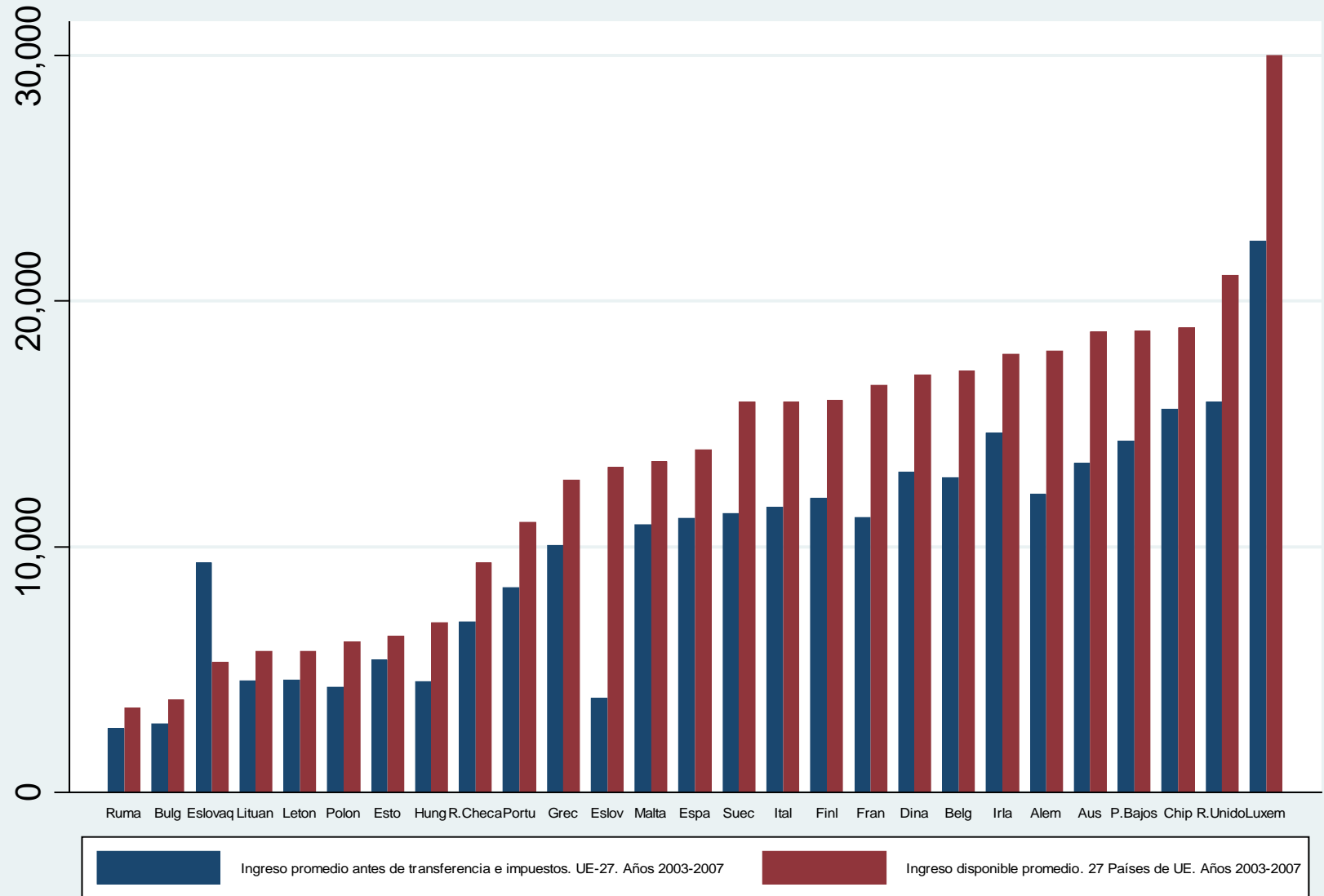
Las medidas más frecuentes son las orientadas a **incentivar el trabajo**, las más comunes: incremento en la edad de jubilación y el endurecimiento de condiciones para la jubilación anticipada. *Austria, Bélgica, República Checa, Dinamarca, Estonia, Finlandia, Francia, Alemania, Grecia, Hungría, Irlanda, Italia, Polonia, Portugal, España y el Reino Unido.*

En **prestaciones por desempleo** las reformas más utilizadas: la reducción de la tasa de reemplazo o la duración de las prestaciones.

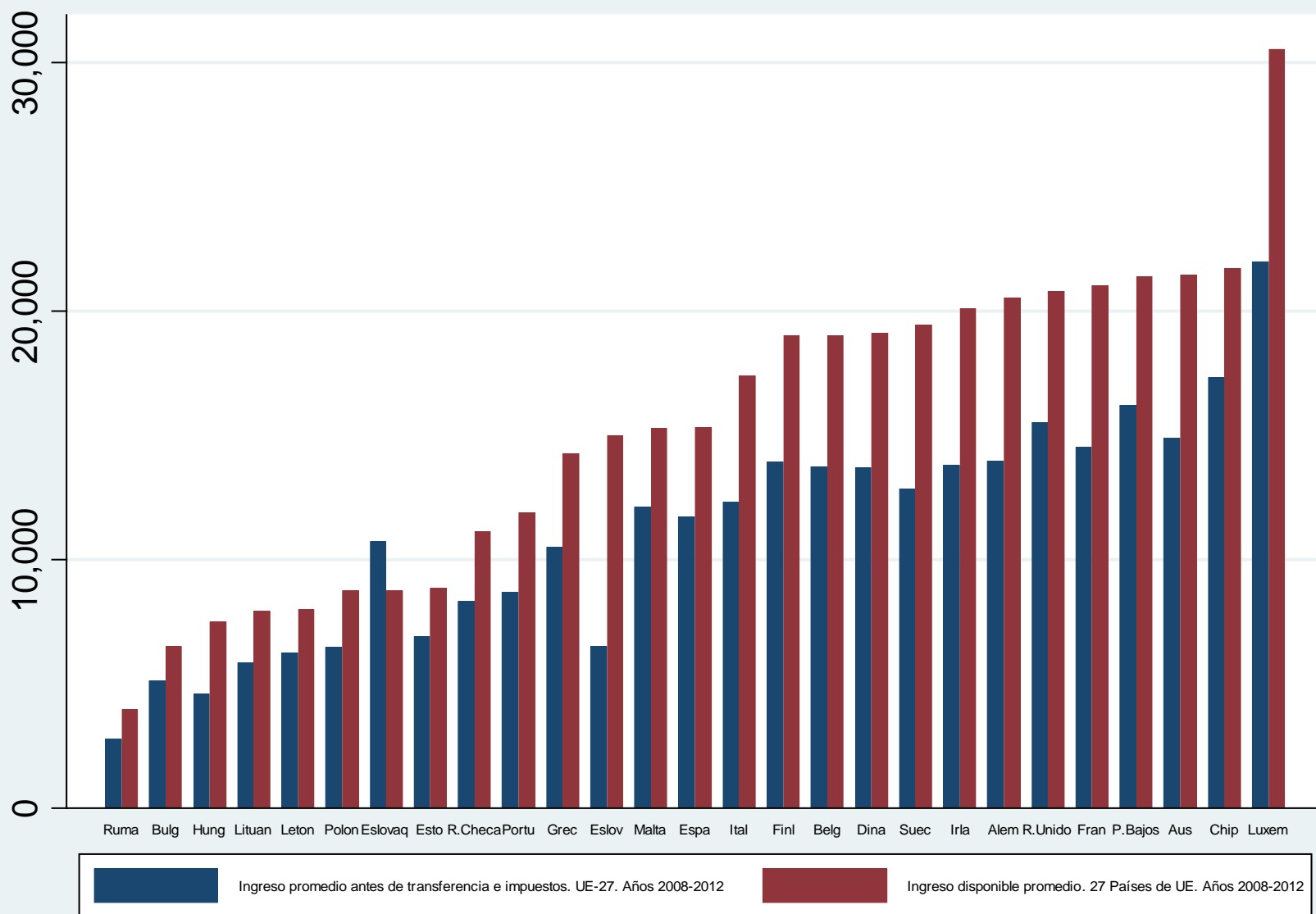
Evolución de la pobreza y la desigualdad en la UE.

- La política de impuestos y transferencias reducen las tasas de pobreza y desigualdad en los países de la Unión Europea.
- Pese a ello, las tasas de pobreza se han incrementado en la mayoría de países.
- Al considerar las carencias severas, estas son mayores entre las mujeres que entre los hombres, entre los niños que en el resto de la población y en los hogares monoparentales y unipersonales.
- No es posible identificar una tendencia en la desigualdad y la pobreza válida para todos los países.

Ingresos promedios (antes de transferencias e impuestos) e ingresos disponibles (después de transferencias e impuestos). Años 2003-2007



Ingresos promedios (antes de transferencias e impuestos) e ingresos disponibles (después de transferencias e impuestos). Años 2008-2012

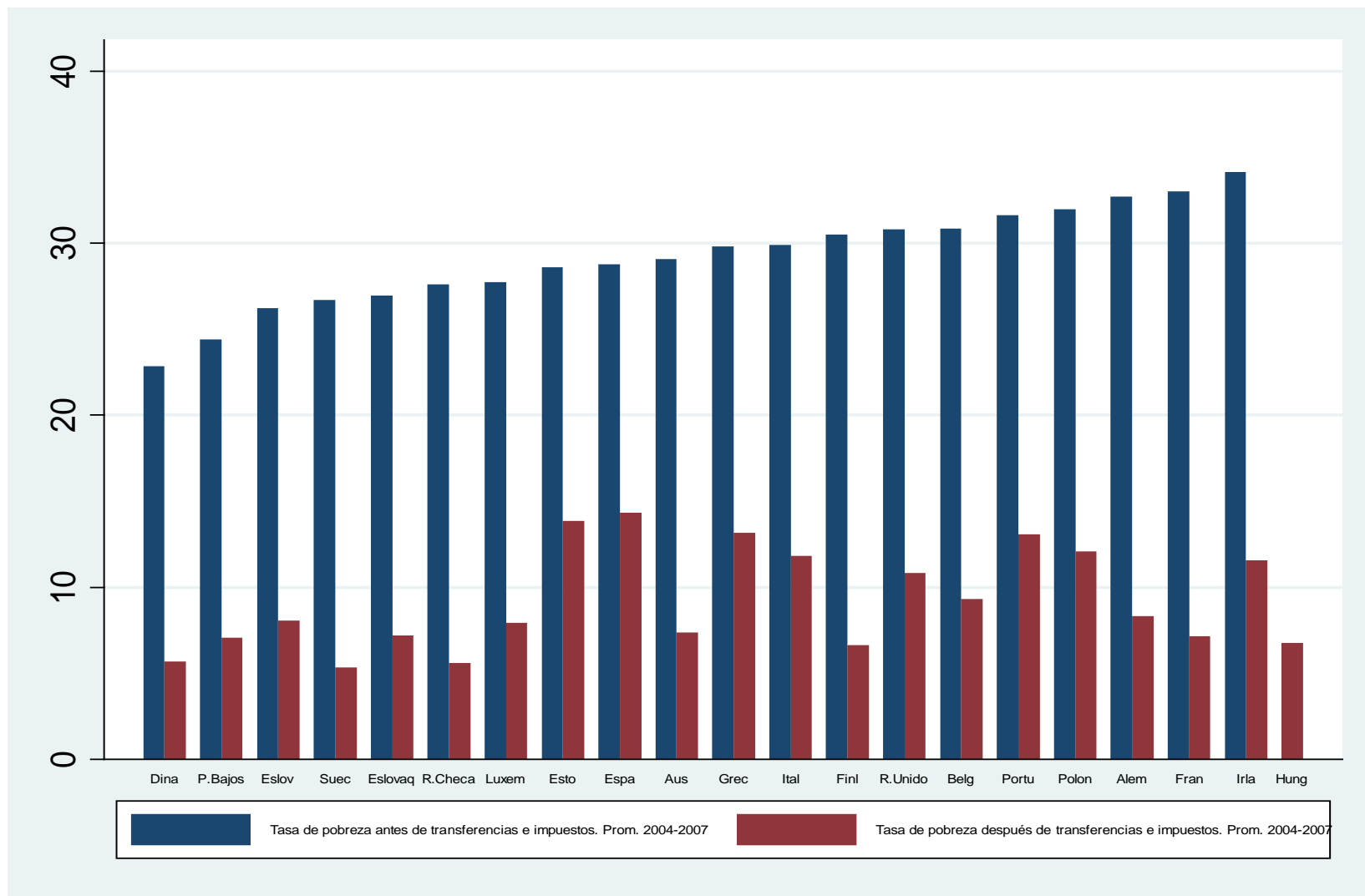


- Lo primero que se hace evidente es que con excepción de Estonia en el período 2003-2007 y Eslovaquia en el período 2008-2012, los ingresos disponibles son mayores que los ingresos antes de transferencias e impuestos.
- La política pública contribuye a incrementar los ingresos disponibles de la población.
- Los países con mayores diferencias porcentuales entre el ingreso disponible y el ingreso antes de transferencias e impuestos son Eslovenia, Hungría, Francia, Alemania y Suecia.
- Los datos también indican que pese a la crisis el ingreso antes de transferencia e impuestos aumenta en todos los países, excepto en Irlanda, Reino Unido y Luxemburgo.
- El ingreso disponible promedio también es mayor en el período 2008-2012, excepto en el Reino Unido.

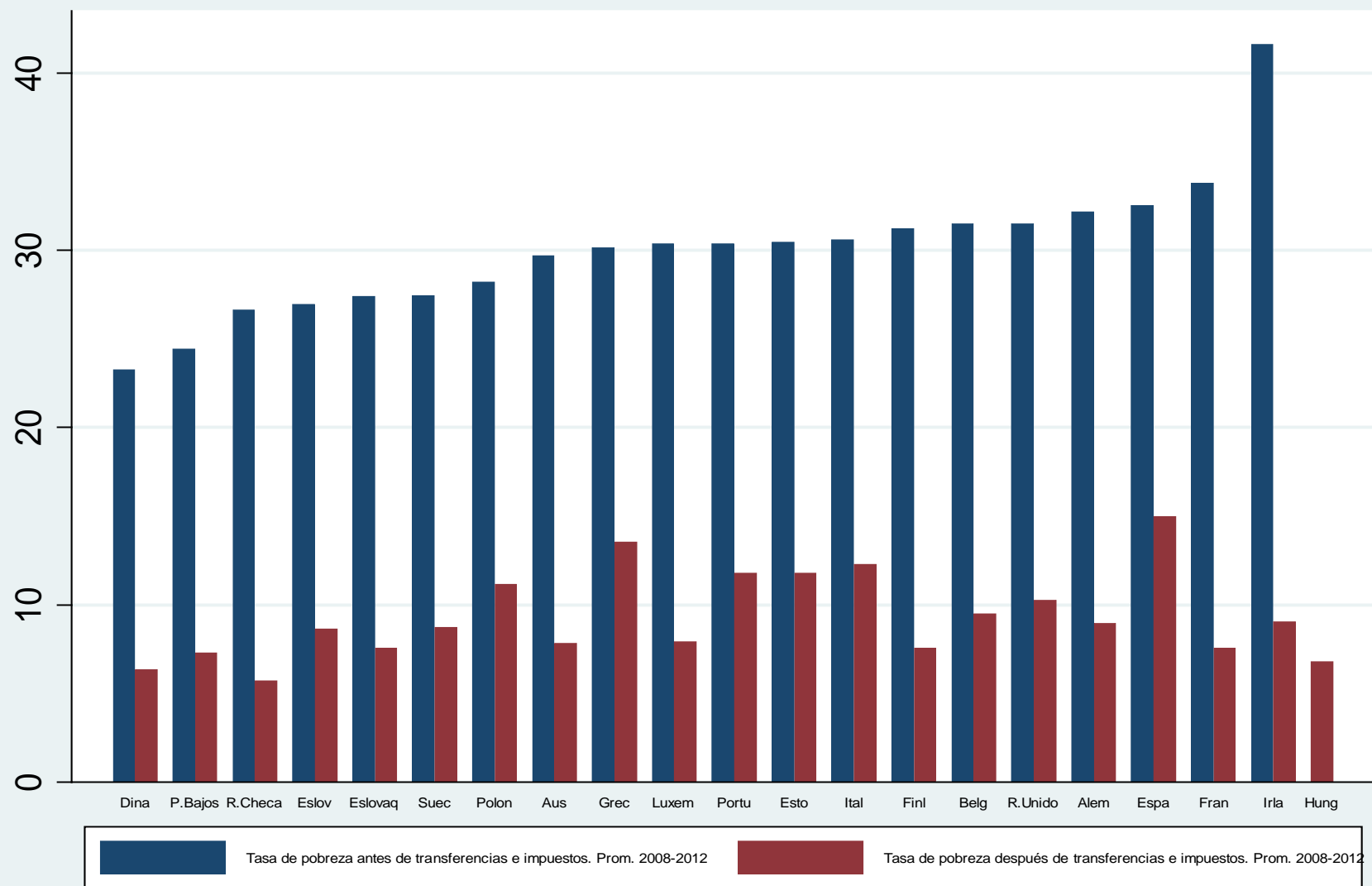
La pobreza

- Se mide como porcentaje de la población que es pobre (tasa de pobreza). Se toma como línea de pobreza del 50% para la población total.
- Los datos indican que las tasas de pobreza son inferiores después de transferencias e impuestos (para los países para los que existen datos).
- Se compara la tasa de pobreza de 21 países de la UE antes y después de impuestos y transferencias para los períodos 2004-2007 y 2008-2010.
- Pese al efecto positivo de la política pública en la reducción de la pobreza, en el período de crisis 2008-2012 la tasa de pobreza después de impuestos y transferencia incrementa excepto en República Checa, Alemania y Polonia.
- En el segundo período de 2008-2012, las mayores reducciones en la pobreza, cuando se consideran las transferencias e impuestos se dan en República Checa, Finlandia, Francia e Irlanda.

Tasa de pobreza 2004-2007



Tasa de pobreza 2008-2012



Privación material:

Se define como la incapacidad para pagar gastos inesperados, permitirse vacaciones anuales una semana fuera de casa, una comida que implique carne, pollo o pescado cada dos días, el calentamiento adecuado de una vivienda, bienes duraderos como lavadora, televisión en color, teléfono o en coche, tengan atrasos en pago (hipoteca o alquiler, facturas de servicios públicos, alquiler de cuotas de compra u otros pagos de préstamos).

La tasa de privación es el porcentaje de población que no puede pagar al menos tres de los ítems y la tasa de privación severa se define como la incapacidad forzada a pagar por lo menos cuatro de los elementos antes mencionados. La tasa de privación material se ha estimado para 27 países de la Unión Europea.

También se tiene la tasa de privación severa separada por sexo, edad y tipo de hogar.

Privación material:

Los niveles más bajos en ambos tipos de privación son de Dinamarca, Luxemburgo, Holanda y Suecia.

Los más altos en Bulgaria, Rumania y Letonia.

En el período 2008-2010 en algunos países incrementa la tasa de privación: Austria, Alemania, Hungría, Irlanda, Italia, Luxemburgo, Portugal, Eslovenia, España, Reino Unido y Malta.

En el resto de países la tasa disminuye. La tasa de privación severa en el período 2008-2010 se reduce en la mayoría de países, menos en Austria, Francia, Alemania, Irlanda, Italia, España y Malta.

Privación material:

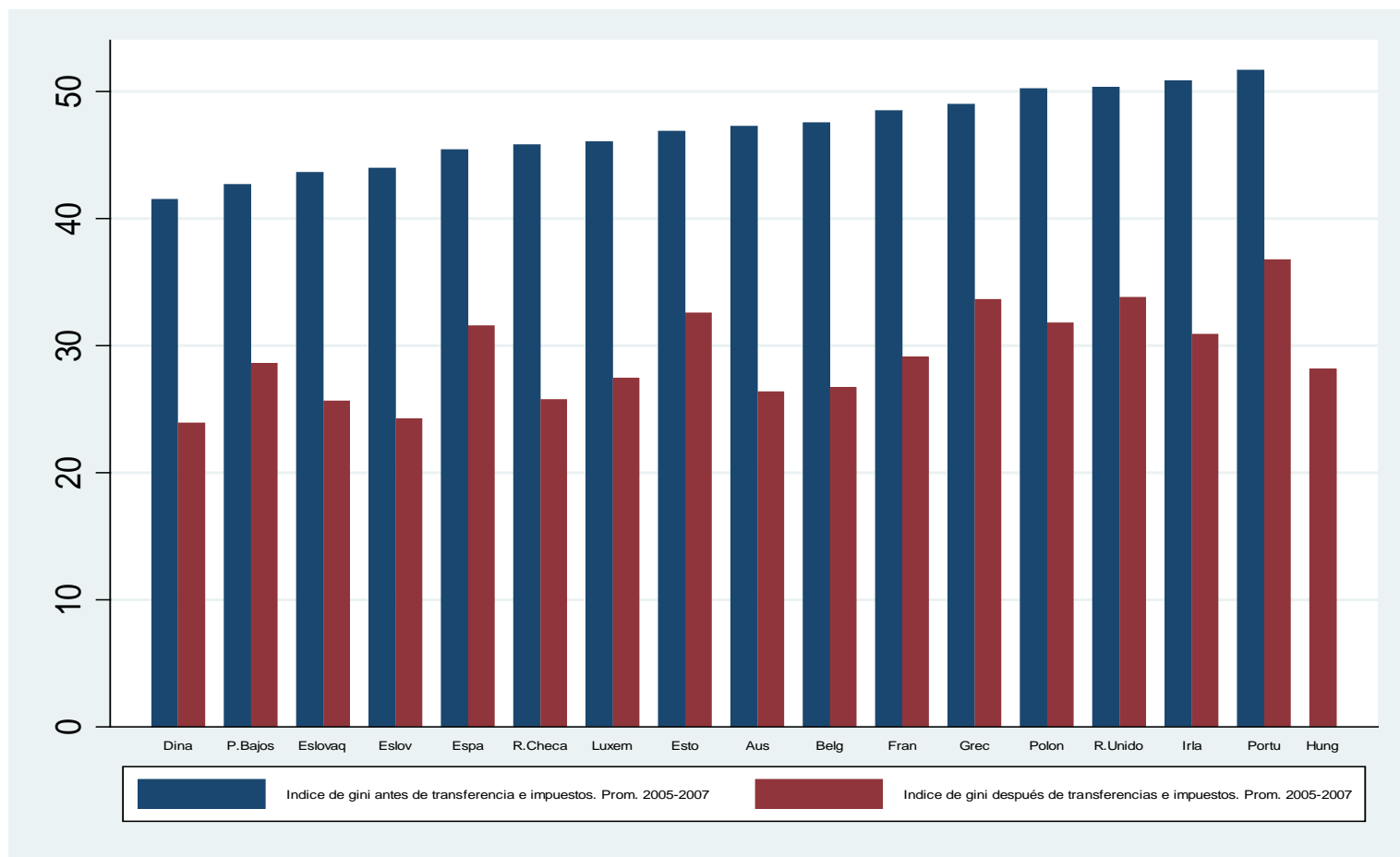
La tasa de privación severa es mayor entre las mujeres que entre los hombres en ambos períodos (excepto en Luxemburgo para los años 2003-2007).

Cuando se examinan las edades, las personas entre 18 y 64 años (en edad de trabajar) presentan menores niveles de privación severa, considerando todos los países y los dos períodos. La excepción es Alemania, país en el que las mayores tasas de privación severa se encuentran en las personas que tienen entre 18 y 65 años.

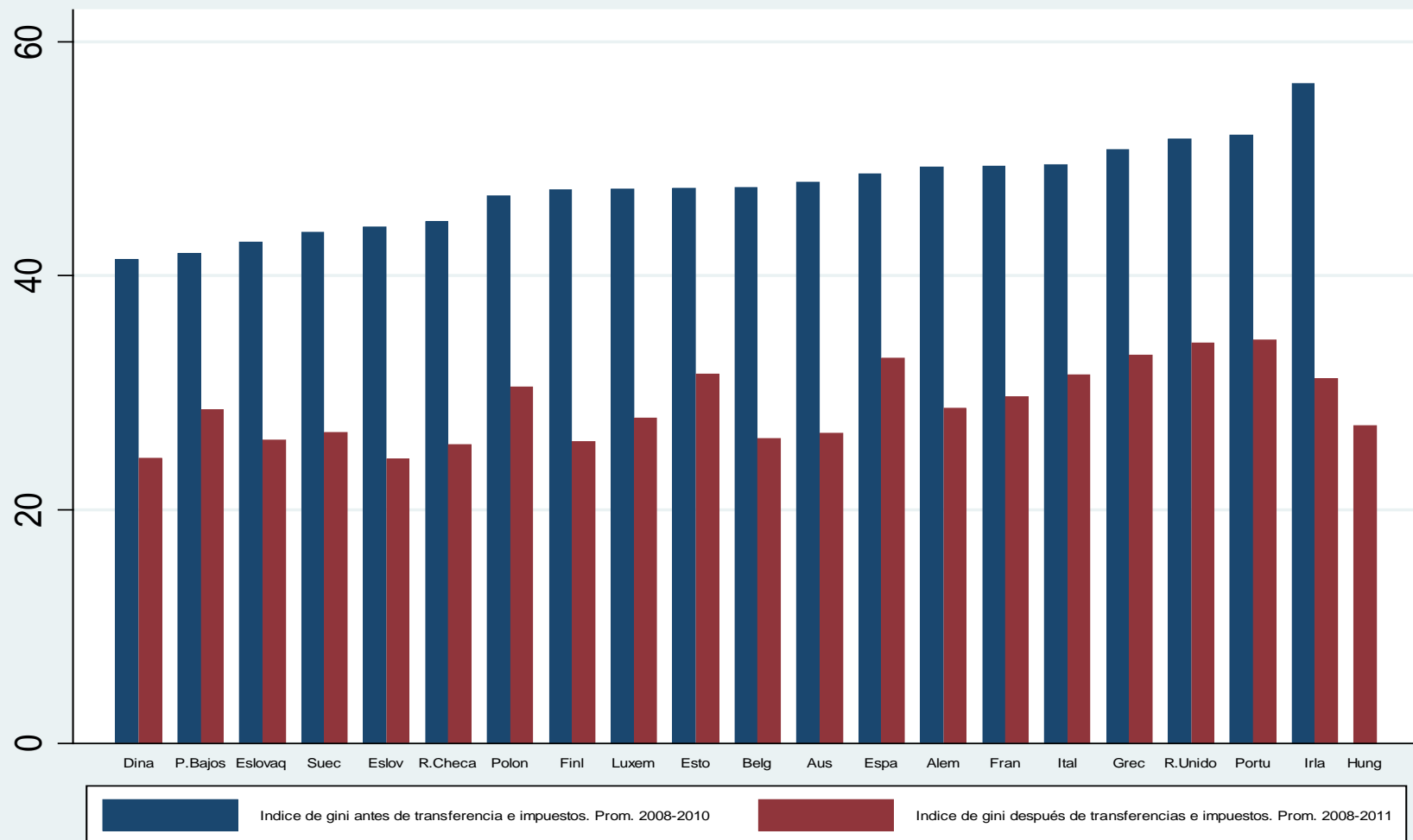
En el período 2004-2007, en la mayoría de países la tasa de privación severa es mayor entre los hogares monoparentales, excepto en Eslovenia, Grecia, Letonia, Bulgaria y Rumania. En 2008-2011, la tasa de privación severa también es mayor entre hogares monoparentales, excepto en Bulgaria y Rumania. Siguen en importancia los hogares unipersonales y las parejas con tres o más hijos.

La desigualdad

Índice de Gini antes y después de impuestos y transferencias. Promedios 2004-2007



Índice de Gini antes y después de impuestos y transferencias. Promedios 2008-2011



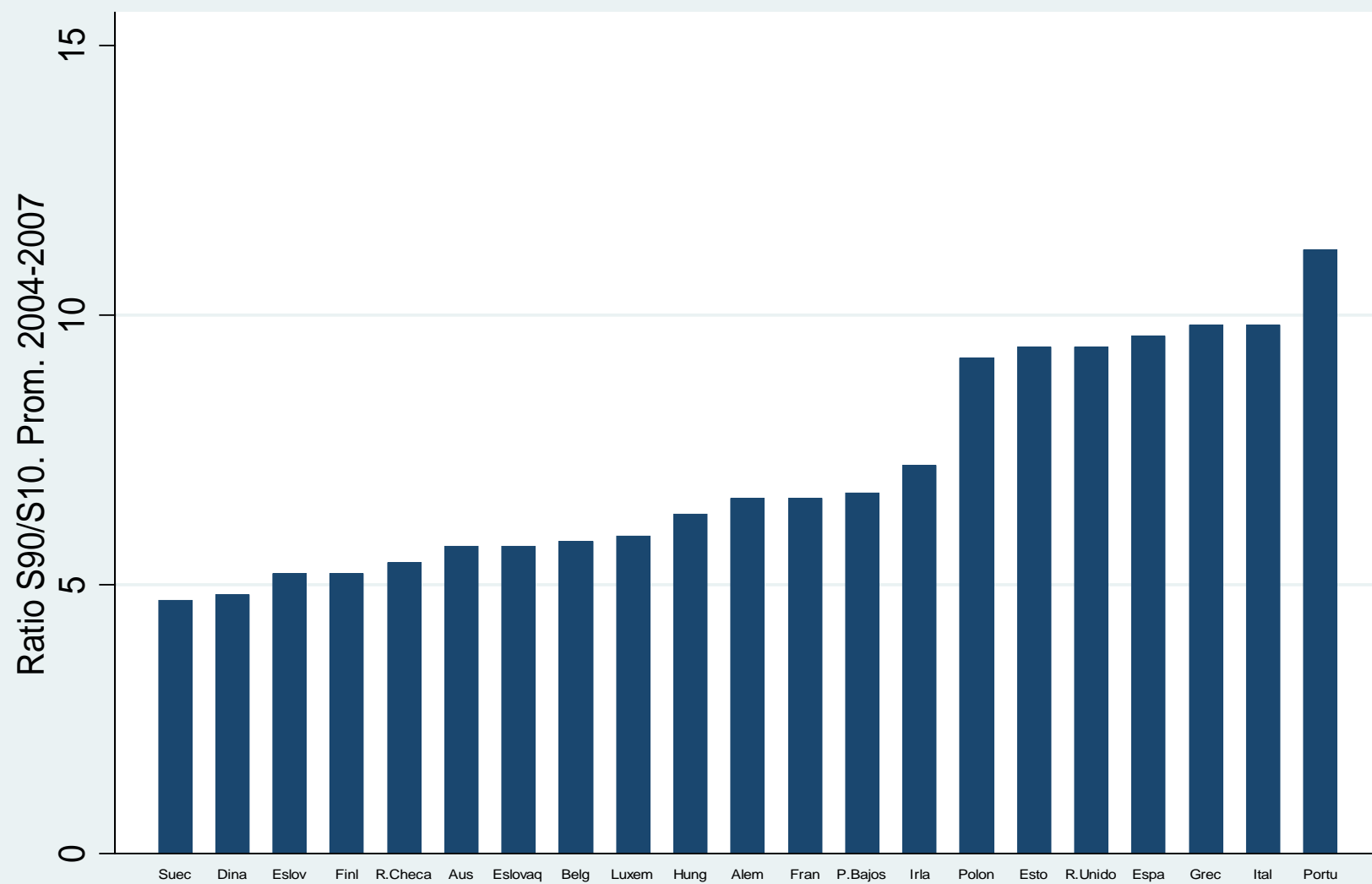
La desigualdad

Indice de Gini

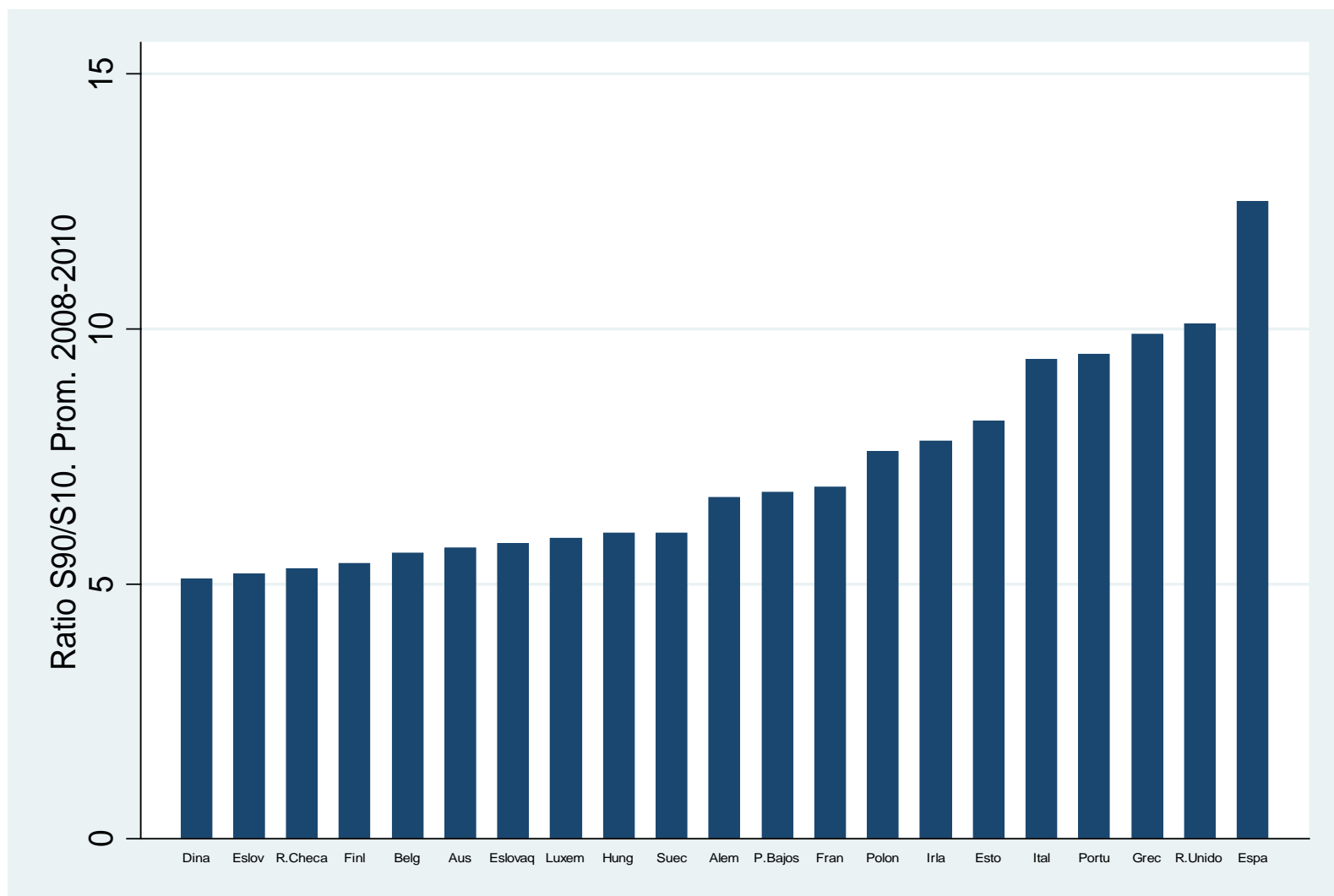
Entre 2005-2007, los mayores niveles de desigualdad antes de transferencia e impuestos son Polonia, Portugal, Reino Unido e Irlanda. Después de transferencia e impuestos los mayores niveles de desigualdad corresponden a Reino Unido, Portugal, Grecia y Estonia. El mayor efecto en el descenso de la desigualdad por las transferencias e impuestos se da en Austria, Bélgica, República Checa, Dinamarca y Eslovenia.

Entre 2008-2010, los mayores niveles de desigualdad después de transferencia e impuestos son Reino Unido, España, Portugal y Grecia. Los menores niveles corresponden a República Checa, Dinamarca, Finlandia, República de Eslovenia y Eslovaquia. Los mayores efectos en los descensos de la desigualdad de los impuestos y transferencias ocurren en Finlandia, Suecia y Eslovenia.

Ratio S90/S10. Período 2003-2007



Ratio S90/S10. Período 2008-2012



La desigualdad

Ratio S90/S10

El ratio S90/S10 es el ingreso salarial promedio recibido por el 10% de la población con el ingreso más alto en relación al 10% de la población con el ingreso salarial más bajo. Por ejemplo un ratio de 10 significa que el ingreso del 10% de la población con los mayores niveles de ingreso es en promedio 10 veces mayor que el de la población con el menor ingreso.

Los países con mayores niveles de este ratio son Portugal, Italia, Reino Unido, España y Grecia. Mientras que los países con el nivel más bajo son Dinamarca, Eslovenia, R. Checa, Finlandia y Bélgica.

CONCLUSIONES

1.- Las reformas que en este sentido se han producido recientemente en la UE referidas a imposición sobre la renta incluyen cambios en tramos fiscales, en tasas impositivas, creación de impuestos solidarios o anticrisis, introducción o aumento a la imposición proveniente de fuentes de capital. Por el lado del gasto las variaciones más importantes se dan en el área de pensiones, generándose incentivos al trabajo por más tiempo (aumentado la edad de jubilación completa y endureciendo los requisitos para la jubilación anticipada). En el área de sostenibilidad las reformas han llevado a congelar el valor de las pensiones y al ajuste de las prestaciones a la esperanza de vida.

En términos generales, puede afirmarse que pobreza y desigualdad se reducen cuando se introducen los impuestos y los ingresos, con lo que política pública tiene un efecto positivo en la mejora de las condiciones de vida de población.

Sin embargo, pese a este efecto positivo, los niveles de pobreza, medidos como el porcentaje de población con ingresos menores al 50% de la sociedad, se han incrementado en la mayoría de países en el período 2008-2012.

La Tasa de carencia severa es mayor para las mujeres que para los hombres, para los niños y ancianos que para las personas en edad de trabajar y para hogares monoparentales y unipersonales que para el resto de hogares.

No es posible identificar una tendencia en los niveles de pobreza y desigualdad relacionados con las reformas. Esto obedece a varias razones:

- Durante las últimas décadas se ha observado un incremento en los niveles de desigualdad de los ingresos laborales, que puede estar ligado al proceso de globalización y a un incremento relativo de la demanda de trabajo cualificado, lo que trae consigo un aumento de la dispersión salarial.

- Existe una gran variedad de reformas en el período, pudiendo encontrarse situaciones como: un país elimina tramos tributarios y reduce la imposición, posteriormente incrementa tramos tributarios y aumenta la imposición (por ejemplo Grecia, Dinamarca, Eslovaquia).

- Los datos con los que se cuenta hasta ahora solo son el “inicio” de la historia, ya que el período recesivo no puede darse por finalizado, existen países que en el período 2008-2012 aun no experimentan tasas de crecimiento económico positivas.